

RMJ

RMJグループの情報誌 Vol.52 2025.3 SPRING

 RMJ Group
Risk Management of Japan

RMJ
EYES

自転車を安全に楽しむために
知っておくべき自転車の新常識

Dom Luis I Bridge, Porto, Portugal

Afternoon Tea



医師 1,000 名の 95% が、 ボディメンテを 勧めたいと回答。



※ 2023年4月 AskDoctors調べ
※ 調査対象：医師 1,000名 調査方法：資料を提示し、実際に製品を摂取した上でのWEBアンケート調査
※あくまで医師の方の印象であり、効能等を保証するものではありません。 ※対象商品：ボディメンテ（ドリンクタイプ、ゼリータイプ）



コンディションを整える
乳酸菌 B240 配合。





自転車を安全に楽しむために 知っておくべき自転車の新常識

私たちの暮らしに最も身近な乗り物が自転車です。自動車やバイクのように免許は必要なく、子どもから高齢者まで、だれでも乗ることができます。特にコロナ禍以降は、パーソナルな移動手段として改めて見直され、利用者が増えているといわれています。健康増進に役立ち、環境に優しいなどプラス面が多いことから、国も平成28(2016)年に『自転車活用推進法』を制定し、自転車の利用を推奨しています。

一方、自転車事故の増加や自転車に乗る人のモラルの低下など、マイナス面の課題もあります。自転車は、道路交通法では『軽車両』に位置づけられ、法律に定められたルールに則って走行しなければなりません。昨年施行されている改正道路交通法には、自転車に関わる重要な変更がありました。自転車を利用するのなら知っておかなければならないルール等について、佐賀県警察本部長や国土交通省自転車活用推進本部有識者委員などの要職を歴任し、交通安全の専門家として活躍されている株式会社RMJホールディングス顧問の長嶋良さんにお話を伺いました。

■ 相対的に増えている自転車事故

交通事故が減っているという話を耳にしたことはないでしょうか。交通事故の死者数は、昭和45(1970)年の16,765人をピークに減少傾向をみせ、令和6(2024)年に2,663人と半世紀でピーク時の約6分の1まで減っています。一方、自転車に関連する事故は、増加傾向にあることをご存じですか。

「交通事故全体が減少したことで自転車事故も件数こそ減ってはいますが、交通事故全体に占める割合は増加傾向にあります」。令和5(2023)年は全事故件数の23.3%を自転車関連事故が占めています。事故の内訳を見ていくと近年、ある傾向がみられるといえます。「意外かもしれませんが増えているのは単独事故です。建物などに衝

突したり、段差やわだちハンドルを取られたり、濡れた路面で滑って転倒するといったケースが多くみられます」。

単独事故でない場合、事故の相手方は歩行者、自動車、バイクなどになります。交通事故に関係した人は当事者と呼ばれます。そのうち、もっとも過失が大きく、有責性の高い人を第一当事者といいます。「自転車事故において、自転車側が第一当事者になる事故が年々増加傾向にあります。これが意味するのは、自転車側の法令違反が増えているということです。主な違反は一時不停止、信号無視、安全不確認などです」。

自転車事故の死傷者数を年齢層で見ると、死傷者数で最も多いのは24歳以下ですが、死者数だけ見ると、高齢者が突出して多く、次いで、25歳から44歳が多くなります。

「25歳から44歳にかけての事故は女性の割合も多い印象です。い

わゆる子育て世代で、お子さんを自転車に乗せる機会が多いことなどが関係しているとみられます」。

もうひとつ、自転車事故に多い特徴が、頭部の損傷です。最近のデータを見ても、自転車乗用中の死者の約半数が頭部の損傷で亡くなっています。そのうちの約9割がヘルメットを着用していなかったそうです。致死率はヘルメット非着用が着用時よりも1.9倍高くなっています。

「現在、自転車乗用時のヘルメット着用は努力義務ですが、自分の身の安全を守るためにヘルメットは必ず着用してほしいです」。

自転車にまつわる法改正 >>> その1

～自転車酒気帯び運転等の禁止～

令和5(2023)年に改正された道路交通法は、自転車の危険運転に対する罰則が強化されたことで話題になりました。その一部は、昨年の11月から施行されています。特に注目すべき改正点は2つです。ひとつめは、自転車の酒気帯び運転の禁止です。

「自転車の飲酒運転について、酒酔い運転には、“5年以下の懲役または100万円以下の罰金”が科せられていましたが、お酒を飲んでも酔っていない状態の酒気帯び運転は罰則が免除されていました。そのためか、自転車ユーザーの飲酒運転に対する意識が低く、飲酒運転が後を絶ちませんでした。そこで自動車同様、酒気帯び運転にも罰則が設けられました」。

自転車を酒気帯び運転した当事者は“3年以下の懲役または50万円以下の罰金”の罰則が科せられるのはもちろん、酒酔い運転同様、自転車を乗ってきた人に酒を提供したり、同乗したり、酒を飲んだ人に自転車を貸したりする行為は酒気帯び運転をほう助したとして罰則の対象になります。

免許制ではない自転車は自動車のように違反しても減点がないということで違反を軽く考えていると、思いもよらないペナルティを受けることがあるので要注意です。

「自動車運転免許を所持する人が自転車で飲酒運転やひき逃げなど重大な違反をした場合には『点数によらない行政処分(危険性帯有)』として運転免許の停止(180日以内の行政処分)を受けることがあります。実際に、運転免許を持っている人が自転車の飲酒運転で検挙され、行政処分を受けた例は何件もあります」。

飲酒運転と同じ危険運転行為として、自転車を運転中にスマートフォンなどを使用しながら運転する、いわゆる“ながら行為”についても、昨年11月から禁止され罰則が適用されています。携帯電話やスマホを使用しながら自転車を運転中に事故を起こすなどの危険を生じさせた場合は“1年以下の懲役または30万円以下の罰金”に、また、危険を生じさせなくても、スマホ等の操作などをした場合は“6ヵ月以下の懲役または10万円以下の罰金”になります。



自転車にまつわる法改正 >>> その2

～青切符(交通反則通告制度)の適用～

令和5(2023)年の道路交通法改正で、自転車に関するもうひとつの大きな変更点が“青切符”の導入です。青切符は通称で、正式には『交通反則通告制度』といいます。道路交通法に規定されている違反行為のうち特に軽微なものについては、青切符といわれる交通反則告知書と反則金の納付書により交通違反を処理するという制度です。車ではおなじみですが、これまで自転車の交通違反には青切符は適用されず、赤切符での処理でした。自転車の交通違反のうち、特に悪質だったり、危険だったりする行為については、交通切符(赤切符)が交付され、その後、検察官送致、起訴、略式裁判という手続が行われます。

「赤切符が交付され、罰金などの刑事処分の対象になれば前科がつきます。そうすると信号無視で前科一犯ということにもなりかねません。自転車は国民生活に非常に密接しており、そういうことが日常的に起きるのは望ましくないということで、赤切符が交付された違反者で、略式起訴され罰金刑になった人は、全体の約1%です。しかし、それではペナルティ効果が薄く、何度も違反を繰り返すが後を絶たないということもあり、青切符が導入されました」。

青切符(交通反則通告制度)は来年の春までには導入される予定です。反則行為と反則金額については、今後行われる道路交通法施行令の改正で定められることとなりますが、違反行為(反則行為)は110種類程度、取締り対象になるのは16歳以上の自転車利用者になる予定です。

なお、従来からある制度として、危険行為等で3年以内に2回以上検挙されたり事故を起こすと『自転車運転者講習制度』の受講義務が生じ、都道府県公安委員会から受講命令を受けます。

「車の免許停止処分講習を受けるのと同じです。この講習を拒否したり、受講しなかったりすると罰金刑が科せられます」。

広がる電動アシスト自転車利用 関連事故も増加

近年、利用者が増えているのは電動アシスト自転車です。電動アシスト自転車は平成5(1993)年に日本で開発され、坂道や長距離を走行するのに快適で便利なことから急速に普及しました。現在、国内で製造される自転車の約8割が電動アシスト自転車といわれています。電動アシスト自転車は、道路交通法上は『駆動補助機付自転車』となり、“人の力を補うため原動機を用いる自転車”と定義されています。ペダルをこがないと走行しない構造であること、時速24kmまでアシスト機能が働き、時速24kmを超えると補助がなくなる構造であること、改造が容易でない構造であること等の基準が定められており、これらの基準に適合しなければ自転車として道路を通行することはできません。

購入する際には、型式認定TSマークが貼付されている製品を選ぶと安心です。TSマークは、道路交通法などに規定されている基準に適合した電動アシスト自転車として国家公安委員会から認定を受けた製品に貼付できるマークです。

利用者の増加を背景に増えているのが、電動アシスト自転車の事故です。そのなかには、電動アシスト自転車の特性を正しく理解していないことが原因の事故が少なくないといわれています。

「電動アシスト自転車は、電源を入れる前や、一時停止するときは必ず地面に両足をつけることが基本です。赤信号で停止しているときに、ペダルに足をのせたまましているとブレーキがゆるんだときにアシストが働いて意図せず進んでしまうことがあり、危険です。電動アシスト自転車のアシスト力は、ペダルを踏んだ瞬間より少し遅れて効き始めるので、慣れていないと慌ててしまい、バランスを崩してしまうケースが高齢者に多く見られます。電動アシスト自転車でけんけん乗りをして、ハンドル操作を誤って転倒してしまうという事故も発生しています」。

電動アシスト自転車を利用する場合は、一般的な自転車とは異なる特性があることを正しく理解し、安全な運転を心がけましょう。

モペットの運転は免許が必要

電動アシスト自転車とよく似た乗り物に、『モペット(電動バイク)』があります。電動の力で走りますが、ペダルがついていて、ペダルをこいても走行できることから電動アシスト自転車と混同されがちです。モペットはスロットル(アクセル)操作で時速40km前後のスピードが出るため、国内では動力の出力の大きさにより原動機付自転車や自動二輪車に分類されます。区分が分かりにくかったため、昨年11月に施行された改正道路交通法で、モペットは、『自動車又は原動機付自転車』であることが明確にされました。公道を走るには、運転免許が必要であり、歩道や自転車専用道路を通行することはできません。通信販売で電動アシスト自転車を購入する際は、誤ってモペットを購入しないように注意する必要があります。

「インターネットのECサイトでは、海外メーカーのモペットが自転車とバイクの両方が楽しめる電動アシスト自転車と称して販売しているケースがあります。宣伝文句をうのみにして電動アシスト自転車と思ってモペットを購入。公道を走行し、無免許運転で検挙された例は少なくありません。電動アシスト自転車とモペットの簡単な見分け方は、後輪を持ち上げて、アクセルを回してみ、後輪が回転すればほぼモペットです。たとえば、自転車のようにペダルを踏んで人力だけで走っていても、自転車扱いにはならないので要注意です」。

モペットで公道を走行する場合は、市区町村に届出て、ナンバープレートを受け、車両に取り付けなければなりません。また、強制保険である自賠責保険等(自動車損害賠償責任保険等)の加入が義務づけられています。自賠責保険だけでは補償が不十分な場合があるため、任意保険にも加入すると安心です。

正しく乗れば便利な電動キックボード

最近、都市型モビリティとして注目されているのが電動キックボードです。令和5(2023)年7月1日に施行された改正道路交通法で、運転者が16歳以上であれば運転免許なしで運転できるようになりました。法律上、電動キックボードは『特定小型原動機付自転車』に分類されます。免許不要で運転できるのは『特定小型原動機付自転車』の区分に該当すると国土交通省が確認した電動キックボードです。

電動キックボードが特定小型原動機付自転車として扱われるためには、保安基準を満たしていること、点検整備がなされていること、損害賠償保険(自動車損害賠償責任保険等)に加入していること、ナンバーを付けていること等の条件を満たすことが必要です。なお基準に適合した製品には性能等確認シールが貼付されています。

交通ルールは自転車とほぼ同じです。通行できるのは車道で、信号も車両用信号に従います。乗車定員は1人で2人乗りは禁止です。ヘルメット着用が努力義務になっています。

原則、車道の左側端を走行する電動キックボードは例外的に自転車のように歩道を走行できるケースがあります。それは、電動キックボードが搭載している6km/hモードに切り替えた場合です。法令上、『特例特定小型原動機付自転車』になり、「普通自転車等及び歩行者等専用」の標識のある歩道を通行することができます。

「電動キックボードをよく見ていただくと、ハンドルグリップ付近に“6km”というスイッチが付いています。これが歩道走行モードへの切り替えスイッチになります。スイッチを押すとシステム上、最高速度が時速6km以下に制限され、最高速度表示灯の緑色のランプが点滅します」。

電動キックボードは免許が不要で手軽に利用できるという点から歓迎する声がある一方、事故や怪我を懸念する声も小さくありません。「私は試乗会などで電動キックボードに乗る機会が多かったのですが、利便性が良く、これからの時代にふさわしい小型移動モビリティだと感じています。それなのに世間の評判がいまひとつなのは、自転車もしくは原付バイクのような乗り方をする一部のマナーの悪い利用者が悪目立ちしているからだと思います。大切なのはルールを理解し、そのルールに従って走行することです」。

電動キックボードは構造上、自転車やバイクに比べてタイヤが小さいことから段差やくぼみでハンドルをとられがちです。加えて、立ち姿勢で運転する形状の製品が多いため、重心が高く、バランスを崩しやすい傾向があります。そのため、安全に運転するには、ハンドルをしっかり握る、速度調整を適切に行う、急ハンドル、急ブレーキなど“急”のつく操作を避ける、路面状況に注意する等に心がけることが必要です。

電動キックボードをレンタルで借りるときは、6km/hモードの切り替えがついているかを確認することも必要です。ついていなければ歩道を走行できないので注意しましょう。なお、原動機の付いていないキックボードは遊具なので、公道を走ることは禁止されています。

自転車保険は対人・対物・自損事故に対応した自転車総合保険に

自転車を利用中に不幸にも事故の加害者になり、相手方を死傷または相手方の物を破損した場合には損害賠償責任が生じます。自転車事故といっても軽く見てはいけません。相手方が死亡した場合は、損害賠償額が1億円を越すような高額になることも珍しくありません。近年、被害者救済等の観点から、自治体の条例で自転車損害賠償責任保険等への加入を義務化する動きが広がっています。

「現在、全国で3県を除く都道府県で、自転車保険加入を義務化あるいは努力義務にする条例が制定されています。加入率は全国平均で約60%といわれています。目標とされる加入率80%以上に向けて、より一層の普及・啓発が必要です」。

自転車を安全に楽しむために
知っておくべき自転車の新常識



自転車保険に新たに参加する際には気を付けるポイントがあるとい
います。

「自転車保険加入義務に関する条例は、自治体によって求めている
被害者への補償内容が異なります。加入すべき損害賠償保険とし
て、自転車利用によって生じた『他人の生命身体への損害』の賠償と、
『他人の生命身体および財産への損害』の賠償という概ね二種類の
規定があるようです。自転車を利用する自治体の条例の規定を確認し、
その内容に合った保険に加入することが重要です。対人・対物の両方
をカバーできる保険であれば安心です。さらに言えば、自転車の自損
事故が増えていることを考慮し、自転車運転者自身が死傷した場合
にも補償される交通傷害特約などの付いた自転車総合保険に加入
することが理想的だと思います」。

“シェア・ザ・ロード” 車と自転車は道路を共有する仲間

軽車両である自転車は車道を走るのが原則です。しかし、車とのス
ピード差や大型車両のすぐそばを走ることへの恐怖心等の理由で車
道の走行を避ける自転車利用者は少なくありません。一方、車のドラ
イバーの中には、スピードが遅く、バランスを崩しやすい自転車の存
在をストレスに感じる人がいるのも事実です。

「ドライバーが自転車の側方を通過する際には安全な速度で、1.5
メートル以上の間隔を空けることが推奨されています。道幅が狭く、
十分な間隔がとれないときは、間隔に応じた安全な速度で進行する
か、道幅が広くなるのを待ちましょう。また、自転車もできる限り左側
端に寄って通行し、双方が、道路を共有しあう仲間として、思いやり
の気持ちを持って運転してほしいです」。

自転車を安全に利用するための話題をもうひとつ。自転車は何歳ま
で安全に乗れるでしょうか。自動車については高齢者講習等があり、
運転免許の自主返納が一般的になってきました。他方自転車は高齢
者にとっては大切な移動手段であること、高齢者の自転車死亡事故
が多いことを考え合わせると何歳まで乗っていいのか、判断に迷うと
ころです。

「目安は年齢ではなく、その人の体力です。車も自転車も運転の基本
である、“進む”“止まる”“曲がる”の3つがきちんとできれば問題は
ないでしょう。ただし、高齢になり腕力がなくなると、ハンドル操作が
安定せず、車体がふらついて後方から来た車と衝突する事故が少な
くありません。また、後方を確認しようとして、首だけ振り向けばいい
ところを、体ごと回してしまいハンドルがふらついて衝突する事故も
多いです。“進む”“止まる”“曲がる”の3つに加えて、安全に後方確
認できるかということも乗り続けていいかどうかの判断基準になると
思います。ご家族にご高齢の方がいらっしゃるのであれば、車の来な
い安全な場所で、停止線できちんと止まれるか、カーブを曲がれる
か、乗りながら後方確認ができるかを定期的にチェックするといいで
しょう」。

“横着の常態化”を避け、 自転車保険で安心を携えよう

増加傾向にある自転車事故の多くは自転車利用者のルール違反が
原因といわれています。

「ルール違反には、正しいルールを知らないというケースと、知って
いても実践しないケースがあります。また、ルールを間違っ理解し
ている人も多いように感じます。私が交通安全教室などで参加者の
皆さんに黄信号の意味を聞くと、“注意して進め”と答える方が多い



です。正解は、赤信号と同じで“止まれ”、停止線を越えて進んではい
けません。なぜ多くの方が間違っ覚えているのかというと、“停止
位置に近接しているため安全に停止できない場合を除く”というた
だし書きが印象に残っているからです。このように知っているつも
りでも間違っ覚えていることが少なくないので正しいルールをきち
んと学んでほしいと思います」。

ルールを知っていても実践できないケースは、慣れが原因だとい
います。

「誰でも自動車免許を取得したての頃は、ルールを守って慎重に運
転するのですが、慣れてくるにしたがって、“これぐらいなら大丈夫だ
ろう”と一時停止や安全確認を怠るなど、ちょっとした横着をしがち
です。横着は徐々に習慣となりついには常態化してしまいます。私は
それを“横着の常態化”と言っています。このことが事故を引き起
こす要因であると思っています」。

自転車事故の増加を受けて、自転車にも運転免許制度を導入しよう
という議論があります。

「個人的には免許制導入には反対です。自転車は便利で環境に優し
いだけでなく、行動範囲を広げ、地域とのふれあいや仲間とのつな
がりを取り持つコミュニケーションツールです。運転免許という形では
なく、皆が正しいルールを勉強し、そのルールをきちんと守り、皆で
シェアする公共空間を安全かつ効率的に利用することを目指してい
くべきだと思います。ただし、どれほど注意をしても、自転車事
故をゼロにすることは困難です。不幸にも事故が起きたとき、被害者
側への生命や身体、財産等の損害の補償はもちろん、加害者側の財
産的、精神的な負担を軽減するためのシステムとして、保険制度が
存在します。自転車保険は共済、助け合いの制度なのです。自転車を
楽しく有効に活用するためにも、自転車保険という保証を必ず携え
てほしいと思います」。



元国土交通省自転車活用推進本部有識者委員
株式会社RMJホールディングス 顧問

長嶋 良

日本発のレッドクリフが生み出す、 日本初のドローンショー その舞台は日本の空から世界の空へ

数百台から数千台のドローンをたった1台のPCで操作し、夜空に幻想的な映像を次々と生み出すドローンショー。2024年9月4日、中国・深圳市にて、このドローンショーに関する一つのギネス記録が更新された。その記録とは、ドローンショーで描く『ディスプレイの大きさ』である。実に7,998機ものドローンが編隊を組み、幅約155m×高さ約85mという巨大なドローンディスプレイ。しかもそこに映し出されたのは日本初のバーチャルシンガー・初音ミク。そう、この記録更新を果たしたのは日本の企業・株式会社レッドクリフ。今回は、レッドクリフの代表取締役である佐々木孔明氏にドローンショーの現状や魅力、そして未来を語っていただいた。

日本では不遇だったドローンショー 好転のきっかけは2021年の一大イベント

これまでドローン後進国とも言われていた日本の企業・レッドクリフが、ギネス記録を更新したというニュースは様々なメディアで取り上げられた。偉業を成し遂げたレッドクリフだが、その歴史は思いのほか短い。2019年にドローンの空撮を行う会社として創業し、日本初の大規模なドローンショーの企画運営に舵を切ったのが2021年のこと。当時の日本ではドローンの社会的認知度が高くなかったため、ビジネスとして苦戦が予想された。しかし、一つのイベントで流れは好転することになる。2021年に行われた東京オリンピックである。「開会式にドローンが用いられたことで、認知度は一気に向上しました。それまでは数百台のドローンでショーを行うなんて危険じゃないのかと言われていたのが、すごいね!という声に変わりました。実際にそこから多くのご依頼をいただけるようになりました」。

佐々木氏の言葉が示す通り、ドローンショーの依頼数は順調に伸び続けているという。

「2021年当時は月1件程度だったご依頼が、2022年には月2件。昨年に至っては月4件程度と毎年2倍のペースで増えています。現在では年間60件近く実施しています」。

レッドクリフへの依頼数の増加と比例するように、ドローンショーは確実に日本に浸透してきている。日経トレンディが2023年に発表した『2024年ヒット予測ベスト10』においても、ドローンショー&空中QRが見事1位に輝いたほどだ。当然、それだけ業界が成長してくると競合他社も増えてくる。それでもレッドクリフが業界の先頭集団を走り続けているのは、まさに前述の空中QRをはじめとした独自の発想・技術にあると佐々木氏は語る。

受動型イベントを体験型イベントに変換する、 ドローンショーQRという新しい宣伝コンテンツ

「空中QRを日本で初めて実施した弊社では、『ドローンショーQR』で商標登録を取得するほど主軸の技術です。ドローンを使って空中に

映し出されたQRコードは、一般的なQRコードと同じく、スマートフォンをかざすことでWEBサイトなどにアクセスすることができます。例えば、花火大会の前後にドローンで協賛スポンサーの会社ロゴやWEBサイトへのQRコードなどを表示させることができるため、協賛スポンサー集めにも一役買っています」。

実はドローンショーQRは、一般的なQRコードに比べてアクセス率が非常に高い。そのため、協賛スポンサーの満足度も高く、毎年協賛依頼が増え続けている花火大会も少なくない。一部では協賛スポンサー離れによる花火大会の中止も報じられる中、花火大会とドローンショーの融合は持続可能性の高い、これからの花火大会の理想形なのかもしれない。

見る者を感動させる、歴史と未来の最高合作 夜空を彩るは、花火ドローン

レッドクリフ独自のドローンショーとして、花火搭載ドローンも挙げられる。その名の通り、花火を搭載したドローンが編隊を組みながら飛行することで、これまでにない優雅で荘厳で自由度の高い花火を表現することができるのである。この花火搭載ドローンは佐々木氏の出生地でもある秋田県内の花火会社と共同で開発された技術だという。

「私自身、花火師の方と話す機会が多かったのですが、その中でドローンと花火を組み合わせると花火の表現力がもっと上がるのではという話になりました。やはり花火も日本の風物詩でもありますし、やってみようと思ったのが最初ですね」。

読者の皆様には、ぜひレッドクリフの会社HPから『第22回かごしま錦江湾サマーナイト大花火大会ドローンショー』の動画を見ていただきたい。百聞は一見に如かず。花火とドローンの素晴らしい合作を楽しんでいただければと思う。

ちなみにレッドクリフでは、ロケハンなどの準備期間を鑑みて、基本的には開催の2カ月前までの依頼をお願いしているとのこと。7月8月の花火大会シーズンは特に忙しくなるため、興味のある方はお早めに相談されることをおすすめする。



Art by Tanaka Masaaki © CFM © レッドクリフ

キーワードは「親子で楽しむ」 ドローンで学ぶプログラミング教室

日本各地でドローンショーを行うレッドクリフでは、主にイベント当日の昼間に子供たちを中心に行う、ドローンを用いたプログラミング教室も人気である。

「子供たちがiPadなどで簡単なブロックプログラミングを作り、ドローンを動かしてもらいます。前進させるなどの簡単なものですが、ドローンがどうやって動いているのかを理解してもらいます。そうすると、夜にドローンショーを見たとき、『あの動きってどういうプログラミングなんだろう』と想像してくれます。ドローンは楽しみながら学べる教材だと思います」。

子供たちが目を輝かせながら楽しむ姿に、保護者からの評判もすこぶる高い。こうした手応えから、今後はより専門的なプログラミングを学べる教室も準備中とのこと。

「中国では、実際にロボットを使ったカリキュラムなど、子供の頃からプログラミングに触れる機会が多くあります。今後世界的にも確実にプログラミング能力は必要とされますので、レッドクリフではドローンだけでなく、ロボットアームや車も用いて最先端のプログラミングを学べる環境を作っていきたいです」。

レッドクリフが行うプログラミング教室の満足度は実に97.7%※。ド

株式会社レッドクリフ

- 所在地 〒105-0001 東京都港区虎ノ門5-9-1
麻布台ヒルズガーデンプラザB
- 事業内容 ドローンショー企画運営／ドローン機体販売／プログラミング教育
- HPアドレス <https://redcliff-inc.co.jp/>

【お問い合わせ先】 hello@redcliff-inc.co.jp

ローンを通して、学ぶことを楽しんだ子供たちが未来の日本を支えてくれることを願うばかりである。

※講座満足度アンケート5点中4点以上の評価割合より
累計期間2024年8～9月 レッドクリフ調べ

日本の強みをドローンショーで描く、 レッドクリフの挑戦はこれからも続く

ドローンショーを日本に広く普及させてきた佐々木氏は、日本のドローンショーは、今後さらに世界に打ち出せる魅力的なコンテンツになると断言する。

「日本が強みとしているコンテンツは、ドローンショーとの親和性が高いんです。例えば、世界屈指のクオリティを誇るアニメはドローンディスプレイと相性抜群。精細で魅力的なアニメーションを表現できれば、それだけでオンリーワンのコンテンツになります。弊社では日本ならではのドローンショーを実現するために、高い技術を有したアニメーターを多く採用しています。近い将来、ドローンショーを日本のナイトコンテンツとして確立させるためにも、さらにクオリティを上げていきたいです」。

レッドクリフのドローンショーは日本だけでなく、海外からの評判もすこぶる高い。そう遠くない未来、日本発のレッドクリフが世界の空を席卷する日が楽しみで仕方ない。

代表取締役

佐々木 孔明

Komei Sasaki



マーケティング事業と社会貢献の 二刀流で未来へ投資する、 Webマーケティングカンパニー

国内のデジタルマーケティング市場は急速に拡大を続けている。調査によると2023年でおよそ3,000億円、2024年は3,400億円以上という市場規模からして、その成長度合いは一目瞭然だろう。2017年に設立された株式会社Hello Worldは、そんな変化と成長を続ける業界において、創業以来業績を伸ばし続けるWebマーケティング会社である。まだ若い会社でありながら、クライアントにはJALをはじめ、大手企業も数多く名を連ねるという。一体何が多くのクライアントの信頼を勝ち得ているのか、同社代表取締役である日原大仁氏に伺った。

クライアントの個性を見極め、唯一無二の強みに 対話が生み出す、オーダーメイドのマーケティング

「私たちは、お客様の“営業担当”だと考えています。Webマーケティング会社と聞くと、Webをメインに使って問題解決を行う会社と思われるがちですが、弊社はちょっと違います。まずはお客様としっかり対話することで、一緒にお客様自身の強みを探し、それをWebというフィールドに落とし込んでいきます。そうすることで、お客様ごとの個性を見出しやすくなり、効果的な集客につながります」。

対話を重ね、クライアントの個性を見極めることで、業種や企業規模に関係なく、的確なマーケティングおよびコンサルティングができるのだという。実際、Hello Worldのクライアントは、JALなどの大企業だけでなく、地域の不動産会社に至るまで幅広い。その数は創業以来30~40社、依頼数に関しては100を超えるという。長期継続的にクライアントと並走するサービスの性質上、これだけの数を対応するだけで多忙を極めるのは想像に難くない。それでも日原氏は、クライアントとのやり取りの中で徹底していることがある。

「情報は、常に先出しじゃんけんて提示することを心掛けています。何か問題が起こった際、後付けで理由を並べるのではなく、施策を提示した時点でメリットデメリットをお話します。そうでなければ、お客様も正しい選択ができません」。

クライアントに寄り添い、真摯に向き合う日原氏だからこそ、Webマーケティングを検討してほしい人がいるという。

「良い商品やサービスは生み出せているのに売り込み方が分からない方や頑張っているのになかなか成果に結びついていない方。そういう方に弊社のノウハウを提供することで、飛躍の一助になればと思っています。もし今挙げたような悩みを抱えていらっしゃる方がいれば、ぜひ一度お気軽に弊社までお問い合わせください」。

災い転じて福となす!?

思わぬきっかけから始まった未来への投資

Hello Worldが順調に業績を伸ばし続ける中、ある出来事をきっかけに、日原氏は本業とは別に社会課題の解決に取り組み始める。

「きっかけはコロナ禍です。実際に私も家族も全員コロナに罹ってしまったのですが、そのときにふと『子供のために何か遺したいなあ』と感じたんです。もちろんお金も大事ですが、それ以外にも遺せるものがあるのではないかと。あと、今のままでは娘に私の仕事を上手に説明できないなども感じていました。そういう想いもあって、未来のためにできることを始めました」。

そうした経緯から2020年、日原氏を中心として2つの一般社団法人が設立される。『脳と体の研究所』と『And Earth』である。どちらも深刻な社会課題を解決するための第一歩だと語る。

「ストレス社会とも表現される現代、世代を問わず多くの人が心身ともに疲れています。『脳と体の研究所』は、そうした心と体の健康不安を解消するために設立された法人です」。

キーワードは“子供の頃から”

高齢化社会が抱える問題に新たなアプローチ

「ストレス社会とも表現される現代、世代を問わず多くの人が心身ともに疲れています。『脳と体の研究所』は、そうした心と体の健康不安を解消するために設立された法人です」。

参議院議員の桜井充氏を顧問に、理学療法士の田中秀幸氏や健康プロダクトデザイン会社・うごきのクリニックの代表である後藤淳一氏らと共に立ち上げられた同法人は、健康ノウハウを資産として遺すことを目的としている。活動領域は、動作改善や運動機能向上の研究から健康増進サービス、体と脳の関連研究と多岐にわたるというが、果たしてどういった社会課題の解決につながるのでしょうか。

「高齢化社会とそれに伴う医療問題です。現在の医療・介護業界は、どうしても高齢者に対するサービスが圧倒的に多いのが現実です。しかし、増え続ける高齢者に順次対応しているだけでは、現在の状況は改善されません。例えば、子供の頃から正しい姿勢や歩き方を身に付けておけば、加齢による身体機能などの低下を抑制でき、結果的に介護負担の軽減にもつながるでしょう。高齢化社会だから高齢者だけに目を向けるのではなく、子供たちにアプローチすることで解決できる問題もあると考えています」。

日原氏曰く、歩く際の足裏への力の入り方を計測するだけで認知症の発症リスクがわかるほど、姿勢や歩き方は私たちの健康に大きく影



響するのだという。いくら長生きできても、健康でなければ幸せとは言えない。健全で幸福な高齢化社会を形成するためにも、こうした健康ノウハウの地道な普及は必要不可欠なのかもしれない。

今ここにある幸せを未来に遺すため、誰も無理しない地球環境保護に取り組む

「コロナ禍で子供と接する機会が増えた際、このままだと今の地球環境を子供たちの世代まで遺してあげられないと思いました。例えば、今は普通に美味しい果物を食べることができる幸せも、未来に遺せるかはわからない。現在の地球環境で幸福指数を上げていくために、『And Earth』を立ち上げました」。

身近な大切な人を想う心から生まれた『And Earth』は、地球環境の保護という世界規模の課題に対し、独自の切り口でアプローチしている。その一つが持続可能なサステナブルECショップだ。本格稼働はまだとのことだが、出品手数料・販売手数料ともに無料。さらに購入金額の一部が地球環境保護の活動をしている企業などへ寄付される形になっている。これにより、出品者側は手間や費用を心配せ

ずに販路が開拓でき、購入者側も地球環境の保護に貢献することができる。農家などであれば、収穫体験をオプションとして売り出すことも可能だろう。この仕組みの妙味は、関わる人誰もが無理をしないからこそ持続させやすい点に尽きる。近い将来、サステナブルECショップが普及すれば、子供たちに美味しい果物を遺したいという日原氏の願いもきっと叶うことだろう。

Webマーケティングという本業だけでなく、これだけ数多くのことに挑戦するエネルギーは一体何なのだろうか。ふと気になって聞いてみた。

「やっぱり空想・妄想をカタチにしてみたいという想いでしょうか。私はとりあえず気になることができたら、常識非常識で考えるのではなく、できるできないかを調べてみます。その上で周りに宣言するようにしています。例えば、『東京湾をきれいにしたい!』とか突拍子もないことでも構いません。すると、それを聞いた人たちから自然と人との縁がつながっていき、視点や切り口が一つまた一つと増えていきます。だから、これからも“言ったもの勝ち”の精神で、空想を宣言し続けていきたいです」。

一見すると夢見がちな空想家。しかし、その空想を着実にカタチにする造形家でもある日原氏。次はどんな空想から素敵な未来を造ってくれるのか、楽しみに待っていたい。

株式会社Hello World

- 所在地 〒102-0083 東京都千代田区麹町6-6-2
番町麹町ビルディング6F 115号
- 事業内容 インターネットを媒介とした市場のマーケティング業務
インターネットを利用した各種情報提供サービス業務
各種コンサルティング業務
- HPアドレス <https://helloworld-inc.co.jp>

【お問い合わせ先】 info@helloworld-inc.co.jp

代表取締役

日原 大仁

Hirohito Hihara



部門

RMJ Group

紹介



[左から]
濱川 真由美
早坂 香織
金野 真弓(執行役員)
滝田 太郎(取締役)
小柳 直也(部長)



稲橋 克浩

日本アイラック株式会社 コネクティノベーション事業部 (2025年度 新設/通称CI事業部)

コネクティノベーション事業部は2025年度より新設され、バックオフィス業務のアウトソーシングの受託およびBPOサービスの提供を主な事業内容としております。

現在はカスタマーコンサルティング事業部で受託していたスキャン業務を引き継ぐと共に、新規業務獲得に向けサービス開発や営業に少人数で試行錯誤の毎日です。弊社が20年以上に渡り受託している損害保険や共済に関わる損害査定やコールセンター業務で得た知見を活かし、保険業界における法令順守やコンプライアンスを考慮した柔軟な業務フローの提案など、業界問わずクライアント様の業務効率化に貢献するビジネスパートナーとしてBPOサービスを提供いたします。

新規業務のご依頼はもちろんのこと、既に受託している業務に関連するバックオフィス業務につきましても、「一気通貫で完了させたい」「アウトソースすることでブラックボックス化させないようにしたい」「スポットでデータ入力をお願いしたい」など、ご要望がありましたらいつでもご相談ください。

「クライアントファースト」を第一に、弊社第5の柱となるようRMJグループと皆様を繋ぐサービスを創造してまいります。

今後とも、どうぞよろしくお願いたします。



全日本交通安全協会の



自転車会員入会 および サイクル安心保険加入のご案内



「野球猫チータン」はサイクル安心保険のイメージキャラクターです。
©NIPPON ANIMATION CO.,LTD.

自転車は、ルールとマナーを守って 安全に利用しましょう。

自転車会員に入会して、 サイクル安心保険 (自転車保険)に入ろう!

1か月あたり
約140円~
(Web加入、プランAの場合)

1

Webの場合
クレジットカード決済

- 掛金がお安い
- 加入者票はその場でダウンロード

WEB加入が
お得です!

2

郵送の場合
口座振替

ホームページから まずは検索ください!

一般財団法人全日本交通安全協会 自転車会員 検索
(URL) <https://www.jtsa.or.jp/>

モバイルから

右記のQRコードから
アクセスしてください。



申込用紙を入手してお申し込みください

- 《申込用紙の入手方法》
- ①ホームページからダウンロード
 - ②下記団体連絡先、一般財団法人全日本交通安全協会 自転車会員係までご連絡ください。

自転車利用者の皆さん ご存知ですか?

約7分16秒に1件、自転車事故は発生しています。

警察庁「令和5年中の交通事故の発生状況」から作成



自転車の加害事故賠償額例

自転車事故でも被害の大きさにより数千万円の賠償金を支払わなくてはならない場合もあります。
この賠償責任は、未成年といえども責任を免れることはできません。

例1 **9,521万円**

男子小学生(11歳)が夜間、帰宅途中に自転車で走行中、歩道と車道の区別のない道路において歩行中の女性(62歳)と正面衝突。女性は頭蓋骨折等の傷害を負い、意識が戻らない状態となった。(神戸地方裁判所、平成25(2013)年7月4日判決)

例2 **9,266万円**

男子高校生が昼間、自転車横断帯のかなり手前の歩道から車道を斜めに横断し、対向車線を自転車で直進してきた男性会社員(24歳)と衝突。男性会社員に重大な障害(言語機能の喪失等)が残った。(東京地方裁判所、平成20(2008)年6月5日判決)

例3 **6,779万円**

男性が夕方、ペットボトルを片手に下り坂をスピードを落とさず走行し交差点に進入、横断歩道を横断中の女性(38歳)と衝突。女性は脳挫傷等で3日後に死亡した。(東京地方裁判所、平成15(2003)年9月30日判決)



「野球猫チータン」のLINEスタンプも好評配信中!

©NIPPON ANIMATION CO.,LTD.

スタンプショップ内にて「野球猫チータン」で検索してね!



一般財団法人全日本交通安全協会

※株式会社インシュアランスサービスは、全日本交通安全協会サイクル安心保険の幹事代理店です。

Topics 株式会社i-Specを完全子会社化

当グループでは、さらなる事業基盤の強化と成長を目指し、2025年1月31日をもって株式会社i-Specを完全子会社化することとなりました。i-Specは、火災保険を中心とした損害調査業務で高い専門性と実績を誇る企業です。

今回の完全子会社化により、i-Specの専門性と当グループの総合力を組み合わせることで、より幅広いサービスの提供や、迅速な問題解決が可能となります。今後も、グループ丸となり、お客様にご満足いただけるよう、より一層の努力を重ねてまいります。

株式会社i-Spec

[本社] 〒662-0972 兵庫県西宮市今在家町3-6
西宮イングリル3階

TEL.0798-38-2705 / FAX.0798-38-2706

<https://www.ispec.jp/>

[事業内容] 損害保険に関わる財物の損害調査
およびそれに付随する業務

社員が競合他社に転職!? どう防ぐ? どう守る?

■はじめに

我が国では、企業が新卒で採用した社員を定年まで雇用し続ける「終身雇用」が正社員雇用の基本とされてきました。しかしながら昨今は、価値観の多様化や長い不況の影響などにより、採用した社員が他社に転職してキャリアアップを目指すことが当たり前となり、「終身雇用」は崩壊したとも言われています。もちろん、転職により個人の自己実現を全うしようとする働き方自体は責められるべきことではありません。しかし、企業側の視点からすれば、社員が他社、特に自社と市場において競合する他社に転職するとすれば、企業の重要な秘密情報（顧客情報や技術的ノウハウ等）が競合他社に流出する危険があり、何らかの制約措置を講じておきたいところです。では、どのような方策があるでしょうか。

■競業避止義務

労働契約法は第3条第4項で、「労働者及び使用者は、労働契約を遵守するとともに、信義に従い誠実に、権利を行使し、及び義務を履行しなければならない」と定めています。この規定を前提として、社員は、企業在职中には、雇用契約に付随する「使用者の利益を不当に侵害してはならない」という信義則上の誠実義務のひとつとして、同業他社への転職や競合企業の設立などの競業行為をしてはならないという義務を負っているとされています。これを一般に「競業避止義務」といいます。この義務に違反して、在職中の社員が競業行為を行った場合には、懲戒処分や損害賠償請求の対象になり、場合によっては解雇事由ともなり得ます。

しかし、退職した社員については、上記信義則上の義務は存続しません。当該義務はあくまで雇用契約に付随する義務であり、企業との間の雇用契約が終了した後は、当該義務もなくなるからです。

そこで企業としては、退職する社員との間で、退職後も競合他社への転職や競合する事業の設立を禁止する旨の合意書や誓約書（これらを総称して「競業避止義務契約」と言います）を作成し、自社の顧客情報や技術的ノウハウ等の重要な秘密情報が競合他社に流出することを防ぐことが考えられます。

しかしながら、退職した社員には、憲法上職業選択の自由が保証されており（憲法22条1項）、裁判例上、無制限に競合他社への就職を禁止する合意や誓約は公序良俗に反し無効と解されています。競業避止義務契約が有効であるためには、その合意に合理性がなければならないのです。

■競業避止義務契約の有効性（その判断基準）

では、どのような内容であれば、競業避止義務契約は有効と判断されるのでしょうか。

この点、経産省が公表している「競業避止義務契約の有効性について」では、競業避止義務契約について、以下のファクターから合意の有効性が判断されるとしています。

- ①合意によって守るべき企業の利益の有無
- ②社員の従前の地位
- ③地域的な限定の有無
- ④競業避止義務の存続期間の有無及び長短
- ⑤禁止される競業行為の範囲
- ⑥代償措置の有無

なお、有効性の判断に際しては、①の存在を前提とし、それ以降の②から⑥については、全てを満たしていなければならないというのではなく、これらを総合的に判断して競業避止義務契約の合理性・有効性を判断するというのが判例の基本的な考え方といえます。

1 守るべき企業の利益があるか

まず大前提として、競業避止義務契約を締結してまで守るべき会社側の利益が存在することが必要です。この点、不正競争防止法によって法的保護の対象とされる「営業秘密」（不正競争防止法第2条第6項）が守られるべき会社の利益に該当するのはもちろんですが、それに限定されず、個別の判断において、「営業秘密」に準じるほどの価値を有する情報やノウハウについても、守るべき会社側の利益と判断されます。

2 社員の地位

対象となる社員が、会社側の守るべき情報に接する地位にあったかどうか問題となります。その判断にあたっては、形式的な特定の地位をもって判断すべきではなく、会社が守るべき利益を保護するために競業避止義務を課すことが真に必要な社員であったかどうか重視されます。例えば、高い地位にいる社員であっても、守るべき情報に接していなければ、競業避止義務契約の有効性を認めていない判例もあります。

3 地域的な限定がなされているか

競業避止義務契約において、競業を行ってはならない地域を限定しているかも、その有効性を判断する1つのファクターとなります。ただ、全国的に事業展開している企業の場合、地域的な限定がなされていないとしても、それだけで競業避止義務

務契約が無効とされることはありません。地域的な限定の有無は、会社の事業内容や事業を展開する地域との関連で有効性が判断されるファクターといえます。

4 競業禁止義務の存続期間

退職後、競業禁止義務の存続する期間について、期間制限を全く設けていない競業禁止義務契約は、判例上無効と解されています。ただ、その期間について形式的に何年以内であれば認められるという訳ではなく、社員の不利益の程度を考慮した上で、業種の特徴や企業の守るべき利益を保護する手段としての合理性等が判断されているものと考えられます。この点、裁判例では概して1年以内の期間については有効と判断される場合が多く、2年以上の場合には有効性が認められにくい傾向があります。

5 禁止される競業行為の範囲について 必要な制限が掛けられているか

禁止される競業行為の範囲についても、会社側の守るべき利益との整合性が判断されます。競業企業への転職を一般的・抽象的に禁止するだけでは合理性が認められないことが多いのに対し、禁止対象となる活動内容(例えば在職中担当した業務や在職中担当した顧客への営業活動)や従事する職種等が限定されている場合には、有効と判断される可能性が高くなります。

6 代償措置が講じられているか

競業禁止義務を退職社員に課す代わりに、何らかの対価などを与える措置を講じているか、すなわち代替措置の有無は、裁判所が重視している要素であり、代償措置と呼べるものが何も無い場合には、無効とされることが多くなっています(ただし裁判例を見る限り、前述の複数の要因を総合的に考慮する考え方が主流であり、代償措置の有無のみをもって有効性の判断が行われている訳ではありません)。

この代償措置は、必ずしも競業禁止義務を課すことの対価であることが明確にされたものでなくても、例えば、在職時に当該社員に対し高額な賃金が払われていたことで代償措置があると判断されているものもあります。

■義務違反があった場合の対応

退職者に競業禁止義務違反があった場合、その競業禁止義務違反行為により会社が被った損害の賠償を退職者に請求できます。また退職者による競業行為により会社が営業上の利益を侵害された、もしくは侵害されるおそれがある場合には、差し止めの仮処分を請求することもできます。ただし、いづれにしてもその損害の立証は困難であることが多く、これらの措置は功を奏しない場合が多いと考えられます。

そこで、競業禁止義務契約の中に、競業禁止義務違反が生じた場合、退職金不支給や返還についての規定を設けることが考えられます。しかしながら、退職金は、賃金の後払いや勤続したことに対する功労としての性格を併せ持つので、このような規定も常に有効というわけではなく、競業禁止義務違反行為が「永年の勤続の功労を抹消または減殺するほどの著しい不信行為」といえる場合にはじめて適用されます。その際には、退職者の競業により毀損される会社の利益がどれほど重大なものかが判断要素となるでしょう。

■競業禁止義務契約条項

最後に、競業禁止義務契約の個別合意の例について掲げておきます。期間限定がなされており、また禁止される競業の範囲も限定されていることがポイントです。

貴社を退職するにあたり、退職後1年間、貴社からの許諾がない限り、次の行為をしないことを誓約いたします。

- 1) 貴社で従事した〇〇の開発に係る職務を通じて得た経験や知見が貴社にとって重要な企業秘密ないしノウハウであることに鑑み、当該開発及びこれに類する開発に係る職務を、貴社の競合他社(競業する新会社を設立した場合にはこれを含む。以下、同じ。)において行いません。
- 2) 貴社で従事した〇〇に係る開発及びこれに類する開発に係る職務を、貴社の競合他社から契約の形態を問わず、受注ないし請け負うことはいたしません。

WILL法律事務所(大阪)パートナー弁護士 森 直也 URL <https://mori-lawyer.com>



1964年 兵庫県出身 民事、商事、企業法務から刑事事件まで、幅広く手掛けています。
特に、大手・中小企業の顧問弁護士を多数勤め、会社法務・企業の危機管理に関する相談案件を多く手掛けています。
[主な著書] わかりやすい会社法の手引き(新日本法規出版・共著)
中小企業の会社法実務相談(商事法務・共著)

企業の危機管理・トラブル対応その他ご相談は、WILL法律事務所 弁護士 森直也
住所:大阪市北区西天満4丁目6番8号OLCビル6階 TEL.06-6130-8008までご連絡ください。
※「本誌連載を見た」とお伝えいただければ、初回相談(電話or面談)を1時間まで無料とさせていただきます。

つげ社会保険労務士事務所 社会保険労務士 津下 薫 URL <https://tsuge-sr.com>



従業員一人の事業所から、業種を問わずご相談をお受けします。
◎就業規則・賃金制度・人事評価制度等を整備したい
◎社会保険・労働保険の手続き、給与計算をアウトソーシングしたい
◎ハラスメント、問題社員の対応に悩んでいる
その他、従業員に関するお悩みはお気軽にお問合せください。
「いつでもどんなことでも気兼ねなく相談できる社労士」として問題の早期発見・早期解決に努め、労務管理上の危機管理を支援します。
大阪市北区西天満4丁目6番8号OLCビル6階 WILL法律事務所内 TEL.06-4792-8787
▶メールアドレス: tsuge@tsuge-sr.com



カスハラ事例によくあるフレーズとその対策

日本アイラック株式会社CR事業部では、お客様からの苦情・クレームの多様化に対し、クレームの解決方法を学べるサイト「クレームナビ」を開設し、実例に基づいたノウハウをご案内しております。

企業や従業員などに対する、理不尽なクレーム・言動を伴う迷惑行為。SNSの急速な発展に伴い、社会におけるカスハラの悪質性や被害の実態が一層明らかになっています。こうした迷惑客からの理不尽な要求には、不当に金品を得ようとするものや意図が不明瞭なものなど、正当なクレームとは明らかに目的が異なる悪質クレームが潜んでいることが多く、実際にクレーム対応の現場で対応に困った経験がある方もいらっしゃるのではないでしょうか。

そこで以下では、その場で無理な要求を押し通そうとする悪質な迷惑客のカスハラ事例によくある4つの要求フレーズと、それぞれの状況での適切な対応策をご紹介します。

👉 「責任者(店長・上司)を出せ!」

責任者を要求する行為は、顧客が問題の早期解決を求めて感情的になっている場合や、自身の要求を強く主張したい場合が多いです。しかしクレーム対応の現場では、責任者が直接対応する決まりはなく、要求に応じる義務はないと考えて問題ありません。とはいえ、アルバイトのスタッフ等、業務経験の少ない方がクレーム内容の正確な対応やヒアリング、また報告を行うことは事実上難しいでしょう。そのため、普段から「トラブル発生時に対応を担当する優先順位(店長・副店長・リーダー等)」を、従業員間で事前に共有しておくことも重要です。現場での対応で、「上司を呼べ/電話につなげ」等の要求があった場合には、「私がお客様より伺ったお話を、責任を持って社内に報告いたします。まずはお話を聞かせていただけませんか?」といった積極的なヒアリングの姿勢を示すことが重要です。

👉 「誠意を見せろ!」

「誠意」という言葉は非常に曖昧です。トラブルの内容や立場の違いによって、明確な基準や尺度はありません。そのため「誠意を見せろ」というフレーズは、具体的な要求ではない形で、金品その他の具体的な対応を暗に求める意図が含まれます。まず「どのような対応が必要とお考えなのか、お教えいただけますでしょうか?」といった質問で、先方の言う「誠意」が具体的に何を指すのか、またその理由を伺いましょう。「自分で考えろ」といった反応があれば、「こうしてお詫びを申し上げることが、私どもの誠意と考えております」といったフレーズが有効です。そのうえで先方の具体的な要求を伺った際には、その場でお断りすべき要求なのか判断に迷うようなら、「後日お電話にて企業としての回答をご報告いたします」として一旦お預かりし、お詫び以上の対応が明らかに不要な場合には、「誠に申し訳ございません。お詫びを申し上げる以外のご提案を申し上げることができかねます。ご理解を賜りますようお願いいたします。」といった文言にてお断りします。

👉 「ミスをした従業員を処罰しろ!」

従業員の処分に関する権限は企業にあります。顧客の要求を鵜呑みにして処分することは許されません。まずは「しっかりと調査を行い、会社として判断いたします」と伝え、クレームの内容を詳しく伺いましょう。ただし、「結果としての処分の有無や内容については従業員の個人情報であり、一切開示することはできない」点については、十分な説明が必要です。実際の処分は、当然顧客の要求の有無とは無関係に、当該従業員を始めた関係者へのヒアリングと慎重な調査を踏まえ、適切に判断されるべきものです。

一方で、お客様に何らかのご迷惑をおかけしてしまった事実があったとしても、そのお客様のカスハラ行為が正当化されることは、決してありません。お客様の要求の手段・態様が社会通念上不相当なもので、従業員の就業環境が害されるカスハラ行為そのものは、どのような理由があってもキッパリとお断りすることが必要です。

👉 「金(サービス)を払え!」

金品の要求には、例えば「従業員にコーヒーをこぼされたからクリーニング代を請求する」といった正当な要求と、「待ち時間が長く精神的苦痛を感じたため慰謝料を請求する」といった不当な要求があります。まずは十分なヒアリングによって状況を確認し、正当な要求かどうかを見極める必要があります。その場の勢いに流されて要求通りの金品を渡すような対応はせず、入念な事実調査をもとに企業としての適切な対応を検討することが必要です。

要求を鵜呑みにせず、事実調査をもとに適切な対応を

悪質クレームの対応に必要な以上の時間を取られるのは、ほかのお客様にも多大なご迷惑をおかけしてしまいます。過剰な要求を安易に受け入れることで現場の従業員が不快な思いをしたり、心を病んで退職したりといった事態につながる可能性もあるでしょう。企業は、現場の従業員がそのような不当な目に遭う危険性を第一に避けなければなりません。

今回ご紹介した4つの対策に共通するのは、「その場ですぐに要求を受け入れないこと」です。たとえ企業側のミスが明確だとしても、まずはクレーム内容を丁寧にヒアリングし、企業が主体となって調査を実施。そのうえで企業として誠心の謝罪と、適切な対応を行う姿勢を徹底することが重要です。そのためには、現場レベルで悪質クレームかどうかを判断できる教育や体制も不可欠です。企業としての対応方針を明確にし、社内全体で共有して適切な対応を実現しましょう。



日本アイラック株式会社
カスタマーリレーション事業部

齋藤 友美
Tomomi Saito

苦情・クレーム対応を学べる情報サイト『クレームナビ』
～Powered by 日本アイラック～
URL : <https://claimnavi.com/>
Facebook : <https://www.facebook.com/ClaimNavi/>



Staff's Face ▶▶▶IRC



日本アイラック株式会社
カスタマーコンサルテーション事業部
1部1課

ニシヤマ レイコ
西山 令子

入社年月 2024年9月
趣味 食べること
水泳

カスタマーコンサルテーション事業部1課1部の西山です。2024年9月よりリーダーとして務めさせていただいております。

四谷時代から早6年が経ち、改めて文字にすると恐ろしくなるくらい月日が経つのは早いなと思っております。コールセンターでのお仕事は初めてではありませんでしたが、複数のクライアントを担当するという経験は初めてでしたので、最初の頃は戸惑いました。それでも今こうして仕事を続けていられるのは、上司・先輩・同僚などたくさんの方の支えがあったからだと感じています。コールセンターのお仕事は辛いこともあります。お客様からの「ありがとう」のお声ですべてが報われます。これからもお客様に寄り添い、より良いご提案、ご案内ができるよう精進してまいります。

趣味は食べることと書きましたが、お店で美味しかったものはMYレシピに加え、娘の誕生日や記念日に作っています。写真は一昨年のクリスマスディナーです（昨年はクリスマスイブにインフルエンザになりましたので…）。美味しいお料理に美味しいお酒は最高なのですが、そろそろ年齢的にも健康に気を付けなくてはと思い一昨年から水泳を始めました。泳ぎ始めは25メートルってこんなにあったっけ？と思うほどで、帰ると爆睡でしたが、今では700～800メートル泳げるようになりました。水の中は気持ちがよくてリラックスできるのでストレスの発散にもなっています。こんな私ですが、少しでも役立てるよう日々の努力を怠らず精進してまいりますので、今後ともどうぞよろしく願いいたします。



Staff's Face ▶▶▶INS



株式会社インシュアランスサービス
東京法人営業部2課

ミウラ レナ
三浦 玲奈

入社年月 2025年1月
趣味 ラーメンの食べ歩き
居酒屋巡り
お酒を飲むこと

今年の1月に入社いたしました。東京法人営業部2課の三浦と申します。入社して日も浅く慣れないことも多いですが、優しく頼れる先輩方に教えていただき、明るい雰囲気の中楽しく業務に励んでいます。

私は、過去に生命保険の営業や損害保険の代理店の事務を経験し、その後一度保険業を離れましたが、再度保険の知識や経験を活かしたいと思い入社を志望しました。私は、保険を通してお客様との繋がりが信頼関係を大切にする保険業は、人に感謝していただくことも多く、心を動かされる素晴らしい仕事だと思っています。未熟ではございますが、今後は皆様と共に学び成長していけることを楽しみにしています。どうぞよろしく願いいたします。



趣味は、ラーメンの食べ歩きと居酒屋巡り、お酒を飲むことです。ラーメンは一人で何時間でも並びます。お酒はすごく飲みます。お盆休みは必ず実家の北海道へ帰省し「屈斜路湖」という湖でキャンプをします。私が2歳のころからの家族恒例行事です。東京では日傘が必須ですが、キャンプへ行くとき日焼けどころか虫すら気にしなくなるのは不思議です。

実家は知床で漁業を営んでおり漁師の娘です。父の船でする釣りは好きですが、ナマモノは食べられません。

今後もオンオフともに充実した毎日を過ごしていきたいです。こんな私ですがどうぞよろしく願いいたします！

Set-jetting

セットジェットイング

オトナの聖地巡礼

スクリーンを越えて、映画の世界が現実へとしみ出す究極の冒険。今、オトナたちを魅了する聖地巡礼「セットジェットイング」がアツい。

アガサ・クリスティの息遣いが感じられる英国の豪華列車「プリティッシュ・ブルマン ベルモンド」で体験できるのが、『オリент急行殺人事件』を再現したミステリーツアー。1920年代の華やかな装飾に包まれ、ヴィクトリア駅から静かに走り出す列車は、まるで未解決の殺人事件の現場そのもの。シャンパンのきらめきと共に謎は深まり、あなたの指先で解き明かされていく。このミステリーの世界に、一瞬たりとも目が離せない緊張感で溢れている。

よりディープなセットジェットイングをもう1つご紹介しよう。

英国の旅行会社が提供する「ザ・アサインメント ヨーロッパツアー」は映画『007』のジェームズ・ボンドの世界に没入し、スリルと情熱が交錯する究極のエンターテインメント。

ロンドンのセント・ジェームスで仕立てた特注スーツに身を包み、伝説のスタントマン リー・モリソン氏から直伝のスタントトレーニングを習得。マティーニを片手に、スーパーホーク34の轟音と共にヨーロッパを駆け抜ける。オーストリア・ソルデンのレストラン「ice Q」では、雪山の頂で孤高のディナーを。これは単なる旅とはほど遠い、あなたが主演する、魂を震わせる冒険だ。

映画祭のような贅を尽くしたこの旅。オスカー受賞歴を持つ特殊効果の魔術師たちが紡ぐ、息をのむような体験。スクリーンの向こう側で待っているのは、非日常という名の官能的な冒険。セットジェットイングは、人生そのものを伝説に変える旅になることは間違いない。



文：ディーフルーツ代表
西田 理一郎
<https://riichiro.jp>

2025 神戸港に
3.12 ラスイートルパンビル

GRAND OPEN

「ホテル ラスイート神戸ハーバーランド」直営のスイーツ&ベーカリーとして生まれた「ル・パン神戸北野」。
ブランドの魅力をさらに広めるため、ル・パン総本店をオープンしました。
ル・パンこだわりのパンやスイーツを神戸港の絶景とともにご堪能ください。



1階 焼き立てパンと絶品スイーツ
天然温泉の足湯も併設

ル・パン総本店
天然温泉 みなと足湯カフェ



2階 ル・パンのパン食べ放題
食事にカフェを堪能

レストランカフェテラス アミ神戸

Restaurant Cafe Terrace
ami
KOBE



3階 様々なシーンに合わせた
宴会場として

ラ・テラスホール 神戸

LA TERRACE HALL
KOBE

ラ・テラスホール 神戸



4階 神戸港を一望できる絶景で
至極の時間を

ルーフトップ レストランバー
エス神戸

S
KOBE
ROOFTOP RESTAURANT BAR



こんにちは。いよいよ、やっと! 春がやってきました〜♡
 冬の間に練習した成果を試すべく、さあゴルフ場に出かけてラウンド
 しましょう! …とは言っても、ゴルフ初心者にとって大きな壁の一つが
 『コースデビュー』ではないでしょうか?! 今日は、コースデビューのノ
 ウハウ??をご紹介します😊

1 ラウンドに必要なものは?

ゴルフクラブ、キャディーバッグ、ゴルフボール、ゴルフシューズ、ウェア、帽子、グローブの他には、ティーがあれば大丈夫! 他に、雨ならレインウェアとか、グリーン回りで使うクラブを入れるスタンドキャリーバッグや、上手くなれば距離計とか、あればいいですが、最低限は上記8つです。スコアカード、鉛筆、グリーン上で使うマーカーはゴルフ場にあります。それから、ボールは多めに用意しましょう🎯

2 どうやってコース予約するの?

①ゴルフ好きな友人👥にお願いする

これが一番手っ取り早い! (笑) ゴルフ好きな友人や会社の先輩に、『一度連れて行ってくださいm(____)m』とお願いする。最初はショートコース(ショートホールだけの短いパブリックコース)がおすすめです。ネットで近くのショートコースを調べて、電話予約できます。2回目からは自分でできるように、教えてもらいましょう。

- おすすめ
- ダンロップパースリーコース
<https://www.dunlop-gc.co.jp>
 - よみうりショートコース
https://www.yomiurigolf.co.jp/short_course/

②ネット/電話で予約

GDO (Golf Digest Online)、楽天GORA、などで予約可能です。3~4名集めて1組予約と、1人予約もできます! とは言え、1人予約は何回かラウンドして人に迷惑をかけない程度になってから、でしょうか。聞いた話では、女性の1人予約は割引が多いとか? 自分のプロフィール(年代、性別、平均スコアなど)を入力して、他の1人予約の方と一緒にラウンド🏌️、ひたすらゴルフして帰る感じだそうです。仲良くなるかどうかは、人によるようです👉パブリックコースなら、直接コースに電話かHPからでも予約できます。



③オープンコンペに参加

ゴルフスクールや、練習場、パブリックコースでは、オープンコンペがあります。受付や電話で問い合わせたら、エントリーできるはず。スクールのラウンドレッスンは、いろいろと教えてもらえるので初めての方には特におススメ!👏 4人集まらなくても組合せしてもらえますので便利です。

- おすすめ
- ダンロップゴルフスクール
<https://sports.dunlop.co.jp/golfschool/>

【注意事項】.....

- ◎キャンセルする場合、キャンセル料がかかる場合が多いです。申込時に要確認!
- ◎コースまでの移動手段確保もお忘れなく。友達に頼む/カーシェアリング/電車

3 当日、注意する事は?

- 予約も持ち物も万全。他に注意点は??
- ◎ゴルフ場のドレスコードを、HPなどでチェックしておきましょう。
 - ◎スタート時間の1時間前到着を目安に計画し、練習してからラウンドを開始しましょう。
 - ◎同組プレーヤーの打球を見ておく。打ったボールが当たってケガしないように🙅🏻
 - ◎「プレーファースト!!」前の組に着いていけるように、移動を急ぎましょう🏃🏻
- マナーについては、Vol.49(2024.6 SUMMER)でいろいろ書いたので、参考にしてください。

4 番外編

例えば、スクランブルゴルフ(数人が打って一番いいボールだけ採用する方式)のコンペに参加するとか、プロのトーナメントを観に行つてゴルフ場ってこんなものか、と理解しておくとか、スクールで出会った友達やコーチに相談してみるとか。何でもやってみると敷居が低くなって、気楽にコースデビューできます! YouTubeにもいっぱい情報はありますが、人経由のナマ情報お薦めです😊

さあ、まずは初めの第一歩を踏み出しましょう!



Let's Enjoy Golf!

光葉 篤子 みつば あつこ

生まれも育ちも神戸、大学生の頃からゴルフを嗜み、神戸のとあるゴルフ用品メーカーに勤務、ゴルフ用品の企画・開発に携わる。週1ゴルファー、HDCP10。

お店情報 1

新宿で味わう本場の味!

香川県発祥の骨付鳥と四国の地酒

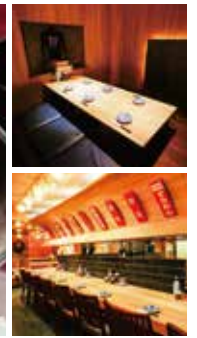
釜焼鳥本舗おやひなや

新宿西口大ガード店

創業18年、変わらぬ味と心でお客様をお迎える「釜焼鳥本舗おやひなや 新宿西口大ガード店」。香川県発祥の郷土料理、骨付鳥をメインに、四国の豊かな食文化をご堪能いただけます。

至極の骨付鳥は、長年の試行錯誤の末に完成した自慢の一品。特注の釜を使い高温で一気に焼き上げる際に、鶏からとった独自の「特製油」を使用。仕上げにこの油を注ぐことで、外はカリッと中はジューシーな味わいが生まれます。秘伝のタレとの相性も抜群で、噛むほどに深い味わいが口の中に広がります。骨付鳥と一緒に楽しみたいのは、やはりお酒。四国の地酒や蔵元が作る本格焼酎が取り揃えられています。地元産の酒米で作る四国の地酒は隠れた銘酒揃いです。店内は、昭和を感じるレトロモダンな空間でクラシックな雰囲気となっています。個室も完備されており、様々なシーンでご利用いただけます。

新宿で本場の骨付鳥を味わいたい、四国の味を懐かしみたい、そんな時はぜひ立ち寄ってみてください。



釜焼鳥本舗おやひなや 新宿西口大ガード店

〒160-0023 東京都新宿区西新宿7-10-19 B1F
Tel.03-6908-8012

営業：月～金曜日/11:30～15:00 (L.O.14:30)
17:30～23:30 (L.O.23:00)

土・日・祝/15:00～23:30 (L.O.23:00)

定休日：不定休、年末年始



焼そば家 ころ

〒483-8162 愛知県江南市尾崎町河原53-1

Tel.0587-55-2255

営業：月・火・金・土・日曜日/11:00～14:30 (L.O.14:00)

17:30～21:30 (L.O.21:00)

水曜日(ランチのみ営業)/11:00～14:30 (L.O.14:00)

定休日：木曜日



お店情報 2

今日の気分は?

豊富な味から選べる、焼きそば専門店

焼そば家 ころ

ソース焼きそば専門店「焼そば家 ころ」は、ご主人の「美味しい焼きそばで人々を笑顔にしたい」という熱い想いから2012年2月にオープンしました。

もともと食品会社に勤務していたご主人は、納品先で出会った焼きそばの味に感銘を受け、脱サラして焼きそば専門店を開業。以来、地元の人々に愛され続けています。ウド鈴木さんが主演のテレビ番組「ウドちゃんの旅してゴメン」で紹介され、さらに注目を集めています。店内はボックス席とカウンター席があり、ご夫婦2人で切り盛りされており、お値打ちで美味しい庶民のお店です。専門店なので、メニューはもちろん焼きそばが中心です。焼きそばの味付けは豊富にあり、ソース、塩、チーズ入オム、カレー、麻婆豆腐などたくさんの味が楽しめます。また、焼きそば以外にも色々なメニューが豊富にあり、何度訪れても飽きない品揃えとなっています。お持ち帰り限定の焼きそばパンもご用意しています。

焼きそば専門店の焼きそばを一度味わってみてはいかがでしょうか? ぜひ訪れてみてください。

季節の おすすめレシピ

Recommended Seasonal Recipes

カフェ78Fuzuki Yaokaおすすめの
旬の食材を使ったレシピをご紹介



春のピザ 2種 白みそのピザ／酒かすのピザ

〈白みそのピザ〉

◆作り方

- 白みそとにんにくのすりおろしを合わせて、ピザ生地に塗る。
- ① チーズ、軽く塩ゆでし半分の長さに切った菜の花をのせる。
 - ② 250℃のオーブンで7～8分焼く。
 - ③ 仕上げに山椒をふりかける。

◆材料(直径20cm 1枚分)

白みそ	大さじ1
にんにくのすりおろし	小さじ1/4
チーズ	大さじ4
菜の花	適量
山椒	適量
ピザ生地	1枚

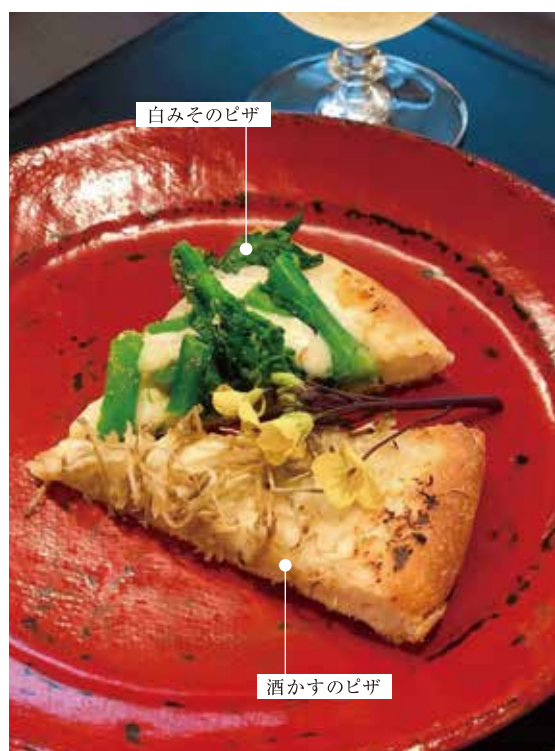
〈酒かすのピザ〉

◆作り方

- ① 酒かすをピザ生地に塗り、ごぼう、チーズをのせる。
- ② 250℃のオーブンで7～8分焼く。
- ③ 仕上げにフルールドセル、黒こしょう、EXオリーブ油をかける。

◆材料(直径20cm 1枚分)

酒かす	大さじ1
チーズ	大さじ4
ごぼうのさがき	50g
EXオリーブ油	適量
フルールドセル	適量
黒こしょう	適量
ピザ生地	1枚



カフェ78Fuzuki Yaoka

〒659-0067 芦屋市茶屋之町3-7 Decola Ashiya 101
TEL.080-3844-0778

これまで兵庫県西宮市で料理サロンと各地に出向いてケータリングをお届けしてきた(株)ターブルドールの三好万記子が、芦屋市にカフェレストランを2020年にオープンしました。「大切な人々と囲む食卓でのひとときが黄金に輝く幸せな時間でありますように」という理念のもと、サロンで教えていた身体に優しいお料理にプロの手間とエッセンスを加えてお届けしています。

▶ご予約は「78FuzukiYaoka」HPから。<https://78fuzuki.com/>



料理サロン ターブルドール主宰
カフェレストラン「78Fuzuki Yaoka」
オーナーシェフ
株式会社ターブルドール
代表取締役
三好 万記子

バリに3年間滞在中、ル・コルドンブルーで本格フレンチを習得。自宅で料理サロンを主宰するかたわら、各種ケータリング・カフェプロデュースを請け負う。

インテリアコーディネーターの資格を活かして創り出すテーブル空間のセンスの良さにも定評があり、料理やコーディネートを含むパーティプロデュースの依頼元は個人宅から企業、スポーツイベントや展示会に及ぶ。現在は2020年9月にオープンしたカフェレストラン「78Fuzuki Yaoka」に力を入れており、ほぼ毎日厨房にて腕をふるっている。

ケータリングのお問い合わせはターブルドールHPから
<https://www.tabledor.net/>
Instagram @makikotabledor

子供がいない夫婦、 配偶者に先立たれたときに困ることとは？

「私たち夫婦には子供がいません。私にも妻にも兄弟姉妹はいますが、年々疎遠になっていますので、私が亡くなった後の妻の生活が心配です。」
このようなご相談を受けることが増え、雑誌やテレビでも、子供のいない夫婦世帯の特集が組まれることも多くなりました。

■ 遺言書の重要性について

お子様がいらっしゃらない方で、ご自身が亡くなったあとは当然に配偶者が資産全てを引き継ぐと思っている方は多いと思いますが、法律上はそうではありません。配偶者のほかに、父母（あるいは祖父母）、父母が亡くなっている場合は兄弟姉妹、兄弟姉妹が亡くなっている場合は甥姪…というふうに、配偶者以外の相続人が法律上定められています。遺言書を遺していない場合は相続人全員で協議のうえ遺産をどう分けるか決定する必要がありますが、決まらない間は遺産を引き出したり処分したりすることができませんが、遺言書を遺しておけば遺産分割協議をすることなく、ご自身のお考え通りに遺産を分配することが可能です。また、兄弟姉妹が相続人の場合は遺留分が認められていないため、遺留分を巡る争いになることもありません。遺言書がない場合は、相続人全員で協議がまとまるまでは全ての資産が動かさない状態になってしまい、協議が長期化した場合に配偶者の生活に支障をきたすことがありますので、必ず『遺言書』を遺しておきましょう。公正証書以外に自筆証書遺言を法務局で預かる制度もあります。

■ 『死後事務委任契約』を検討してみましょう

遺言書とは別で、ご自身が亡くなった後のお葬式の手配や医療費等債務の支払い等のお手続きを法的に第三者に依頼する『死後事務委任契約』という制度もあります。頼れる親族が少なく配偶者の負担が大きくなるのを避けたい場合や、配偶者が認知症又はお体が悪く、お葬式の手配等のお手続きにご不安がある場合は検討してみるとよいでしょう。

■ 先祖代々の不動産がある場合は『家族信託』も選択肢に

例えばご自身がご長男であり先祖代々の不動産を所有しているような場合で、相続の際にそれらの不動産を奥様が相続すると、その後奥様が亡くなられた場合には奥様側のご家族に不動産の所有権が移ってしまうため、●●家としての資産が他家に流れてしまうことになります。そういうご事情がある場合は『家族信託』を利用することで、ご自身が亡くなられた時は一旦奥様に、奥様が亡くなられたときはご自身の弟様へ所有権が移るような設定をすることも可能です。

遺された配偶者の方がどうなるのかを想像すると心が重いので、ご自身の死後のことについては深く考えたことがない、という方もいらっしゃいますが、準備しておくのとそうでないのとでは状況が全く変わります。遺されるご家族のことを思い、お元気な間にご準備されておけば今後のご不安も少なくなります。『遺言書』、『死後事務委任契約』、『家族信託』など、子供がいない夫婦にとって最良の選択を早めに考えてみましょう。



杠(ゆずり)はグループ 代表
司法書士 川原田 慶太

1976年生。京大法学部卒。
近畿圏を中心に、成年後見や家族信託、遺言などの財産管理業務に特化した専門チームを結成し、年間300件以上の相談に応じる。日本経済新聞電子版にて「司法書士が見た相続トラブル百科」を長期連載。
金融機関を中心に相続セミナー講師を多数歴任、著書に「司法書士は見た実録相続トラブル」(日経出版)
<https://www.yuzuri-ha.or.jp>

読者プレゼント | 10名様にプレゼント

【神戸セレクション認定／日本ギフト大賞受賞】 瀬戸内レモンケーキ〈6個入〉 神戸開港150年記念缶

瀬戸内産レモンをたっぷりを使用した、ル・パンオリジナルのレモンケーキです。

ふわふわな生地に、瀬戸内レモンの皮のコンフィを贅沢に混ぜ込みました。

マイルドな酸味とコク深い豊かな風味をお愉しみいただけます。

■ 株式会社ラスイート <https://lasuite.shop>



Webから必要事項をご入力してご応募ください。

<https://rmjgroup.co.jp/enq>

※当選された方への賞品の発送をもって、発表にかえさせていただきます。

【応募締切】
2025年
4月15日



RMJ RMJグループの情報誌「RMJ」2025.3 SPRING
発行人：株式会社RMJホールディングス

会社概要 COMPANY PROFILE

株式会社RMJホールディングス

〒104-0033 東京都中央区新川1-22-11 永代ビル8F TEL 03-6625-5360(代表) FAX 03-6222-9322

株式会社インシュアランスサービス

〒659-0094 兵庫県芦屋市松ノ内町1-10 ラリープ2F TEL 0797-32-8080(代表) FAX 0797-32-9385

日本アイラック株式会社

〒104-0033 東京都中央区新川1-22-11 永代ビル9F TEL 03-6625-5400(代表) FAX 03-6222-9380

フュージョン・エスアイ株式会社

〒530-0044 大阪府北区東天満2-1-10 KOUTOKUビル6F TEL 06-4801-8081 FAX 06-4801-8874



私たちはヴィッセル神戸オフィシャルパートナーです

人生に樂園。

さあ、ロングライフにしかない
極上のセカンドライフへ。



防災も防犯も万全のサポート

地震・台風・水害など万が一の災害時、
ご自宅より安心・安全な暮らしを。
非常時に備えて訓練を受けた熟練の
スタッフがお客様をお守りします。

住宅型有料老人ホーム／厚生労働省基準 池田市有料老人ホーム設置届済

アーバンリトリートホテル ロングライフ池田山手

北欧のデザインホテルのような洒脱な住空間。



阪急宝塚線「石橋阪大前」駅下車
阪急バス池田市内線
「呉羽の里」バス停下車徒歩約3分



所在地／〒563-0022 池田市旭丘2丁目4-31



ロングライフはヘルス&ナチュラルビューティ

人生100年時代に向けた先進的なメソッド。それがヘルス&ナチュラルビューティ。
「ずっと健康」「ずっと美しく」ありたいという願いを叶える新しいプログラムです。



詳しくはWEBで

ロングライフだけの 「3つの保証」

1 | 住み替え保証

関西、関東、中部の日本ロングライフ内のホームから同条件のお部屋に、追加金無しで住み替え頂けます。
※詳しくはお問い合わせください。

2 | リゾートホテル 利用保証

各ホームで開催するツアー企画にご自由に参加頂けます。また、函館、箱根、由布院、沖縄石垣島のとさリゾートのホテルを優先的にご利用頂けます。

3 | GFC保証 (グッドフィーリングコーディネート)

「文化と背景、心地よい空間、質の高い身体ケア」の三要素で、1986年創業以来ケアサービス専門企業としてサービスをご提供。



大阪本社：〒530-0015 大阪市北区中崎西2-4-12 梅田センタービル25階 東京本社：〒100-0004 東京都千代田区大手町1-6-1 大手町ビル9階

ロングライフグループ拠点：北海道／埼玉／東京／神奈川／千葉／静岡／愛知／大阪／兵庫／京都／大分／沖縄／中国(青島)／インドネシア(ジャカルタ)／韓国

お問い合わせはお客線相談室へ

0120-550-294

受付時間
9:00~18:00
年中無休

日本ロングライフ 検索
www.j-longlife.co.jp